



みだっ子

NO.9

がっこうきょういくもくひょう
学校教育目標

こころゆたかであかしく、じっこうりよく
心豊かで、明るく、実行力
のある子の育成

<https://www.edu.city.suzuka.mie.jp./esmida/>

TEL385-0506

FAX 385-0815

ねんせい こうくたんけん がくしゅう おこな 3年生、校区探検の学習を行っています！

3年生の社会科では、自分たちが住んでいる地域について、その土地利用や公共的な施設の位置を観察調査し地図にまとめる学習があります。最初は箕田地区、その後は鈴鹿市全体の学習へと対象が広がっていきます。実際に校区を歩いて、地域の様子を観察し、わかったことを地図にまとめます。そのため、6/8(火)から校区探検を行っています。

初日の6/8(火)は、中箕田～上箕田～林崎のコースで、子どもたちの安全安心の確保のため、4名のボランティアさんに引率のサポートをしていただきました。有難うございました。

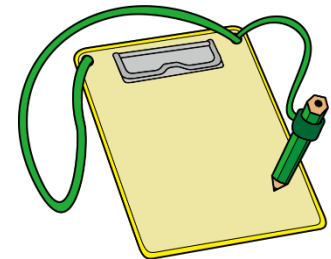
私自身も歩いてみて、「お寺や神社がたくさんあるなあ」「古い蔵があり歴史を感じるなあ」「用水路が多く、昔から生活に必要な水が行き渡っていたのだなあ」と感じました。細い路地を集団で歩く際は、ご迷惑をおかけすることもあるかと思いますが、ご理解ください。また、校区の見どころや地域に伝わるお話があれば、教えてください。なお、今月は2年生も生活科の学習で、「町探検」を行います。

しゅっぱつまえ やくそく ＜出発前の約束＞

- ① 出会った地域の方に、あいさつをしましょう！
- ② 交通ルールとマナーを守って、歩きましょう！
- ③ しっかり見学し、校区の地図が作れるようにしましょう！

きをつけること ＜気をつけること＞

- 歩いていて、暑いときにはマスクを外しましょう！
- 止まっているときは、お茶を飲んでも構いません。しっかり水分を補給しましょう！



たの だい かい わ はんかつどう みんなで楽しんだ“第1回 たて割り班活動”

6/9(水)の5限目、第1回目のたて割り班活動を行いました。たて割り班活動とは、学年やクラスの垣根を越えて、異なる学年の子どもたちが小グループになって行う交流活動です。年間をとおして、全校児童を20班に分けて活動していきます。

第1回目ということで、最初に自己紹介をしました。その後、6年生が進行役となって、ゲームやレクリエーションを行い、楽しい時間を過ごしました。交流活動の一端をご紹介します。

「しょうとくたいしゲーム」

例：6文字の単語を6人が一文字ずつ担当し、一斉に声に出して伝えます。それを相手チームが相談して当てるといったゲームです。

「ジェスチャーゲーム&トランプ」

班全体でジェスチャーゲームをしてから、2グループに分かれてトランプをしました。



この他に、教室で「宝探しゲーム」、「ハンカチ落とし」、「ジェンガ」をしたり、折り紙で立体の花を作った班もありました。また、運動場での「ケードロ」「いろおに」、体育館での「ドッジボール」などの体を動かす活動もありました。どの班も、学年を越えた楽しい交流ができました。

準備や進行役で大活躍してくれた6年生の皆さん、ありがとう！

じゅぎょうさんかん ほうしさがきょう れい こんご ねが こと 授業参観・奉仕作業のお礼と今後のお願い事



お忙しい中、6/11(金)5・6限の授業参観、ありがとうございました。子どもたちはいつも以上に張り切って取り組んでくれました。実施については、かなり悩みましたが、学校と家庭が連携し、共に子どもたちの教育に取り組んでいくという意味において、意義ある活動になったと思います。ただ残念なこともありました。各家庭、1名のみでの参加でお願いしていましたが、複数で来られたご家庭があったり、教室内の掲示物等をスマホで撮影された方も見えたようです。今後の課題となりました。写真については、SNS等への投稿は決してしないでください。ルールやモラルの徹底は難しいところではありますが、事前にお願ひした事は、守っていただきたく存じます。ルールやモラルを守ることは、子どもたちにも厳しく指導をしており、手本を示す意味でもお願ひします。

そして、6/12(土)の奉仕作業では、PTAの役員・委員、地域の皆様、教職員で、敷地内の除草作業を行いました。当日は、刈り払い機や農作業用の機械で効率的に作業を進めていただいたり、刈った草を軽トラで搬出していただき、有難うございました。学校内の環境が見違えるようになりました。心より感謝申し上げます。